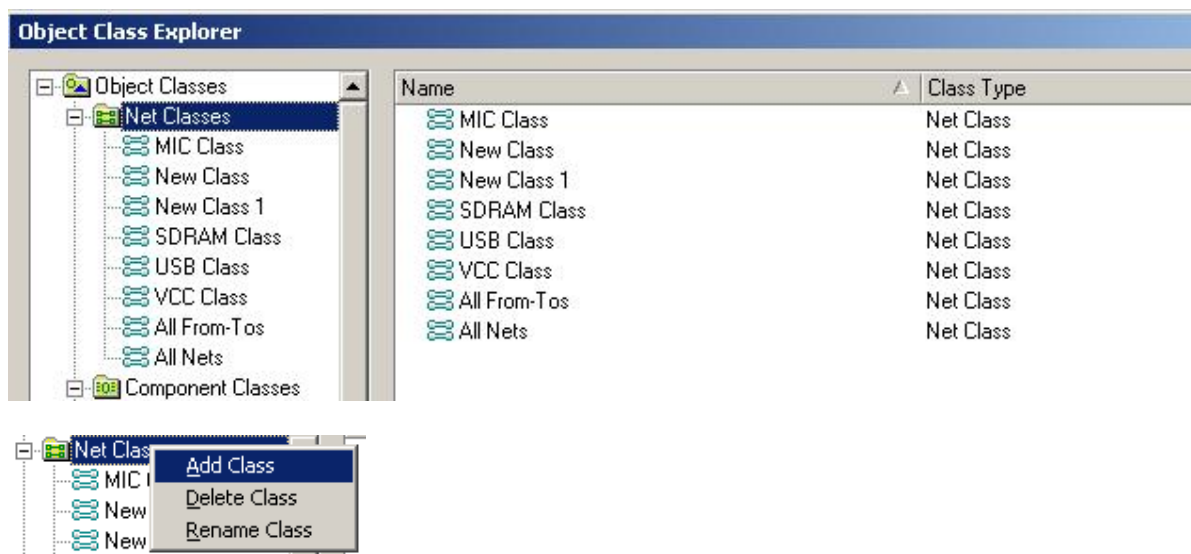


古风

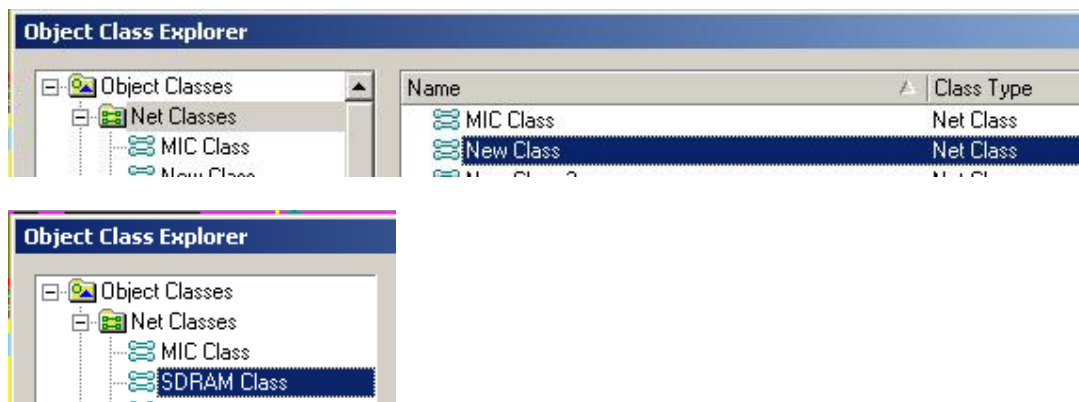
Altium Designer 6.x 软件更新速度很快，现在都有 AD7 了，以前一直用 99SE，没想到 AD6 的功能越来越强大了，在操作方面做了很大改进，特别是在布等长线时，蛇行线的布线那是太容易了。

一. 设置需要等长的网络组

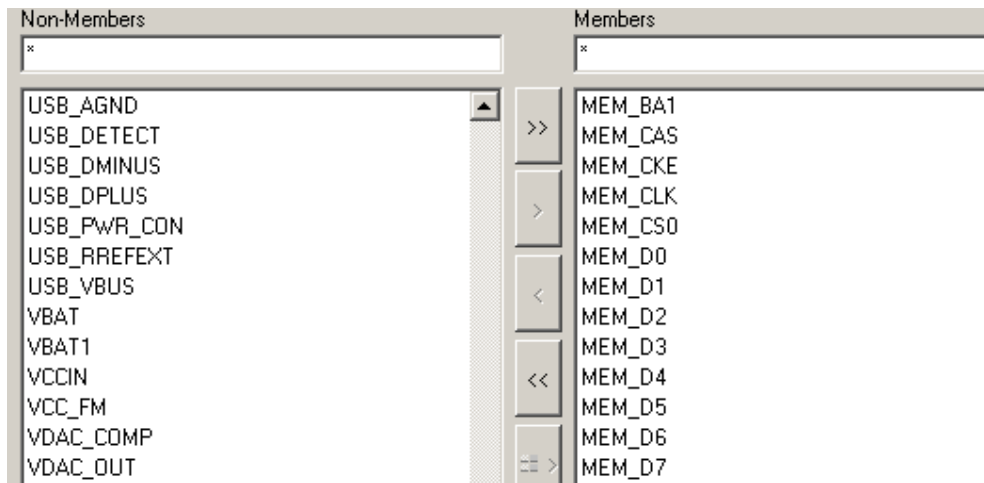
点击主菜单 Design → Classes，在弹出的窗口中单击 Net Classes，并右键，点 Add Class

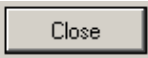


会增加一个 New Class，在该网络组上右键，修改一个你想要的名字，如：SDRAM 等。



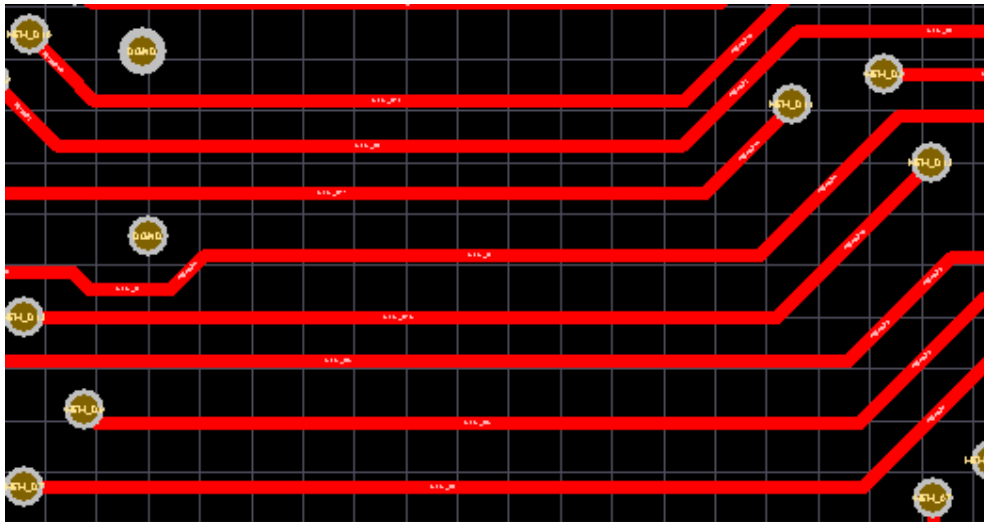
单击打开它，将需要等长的网络，从左边选取并添加到右边的窗口中。



然后再点击  关闭设置。

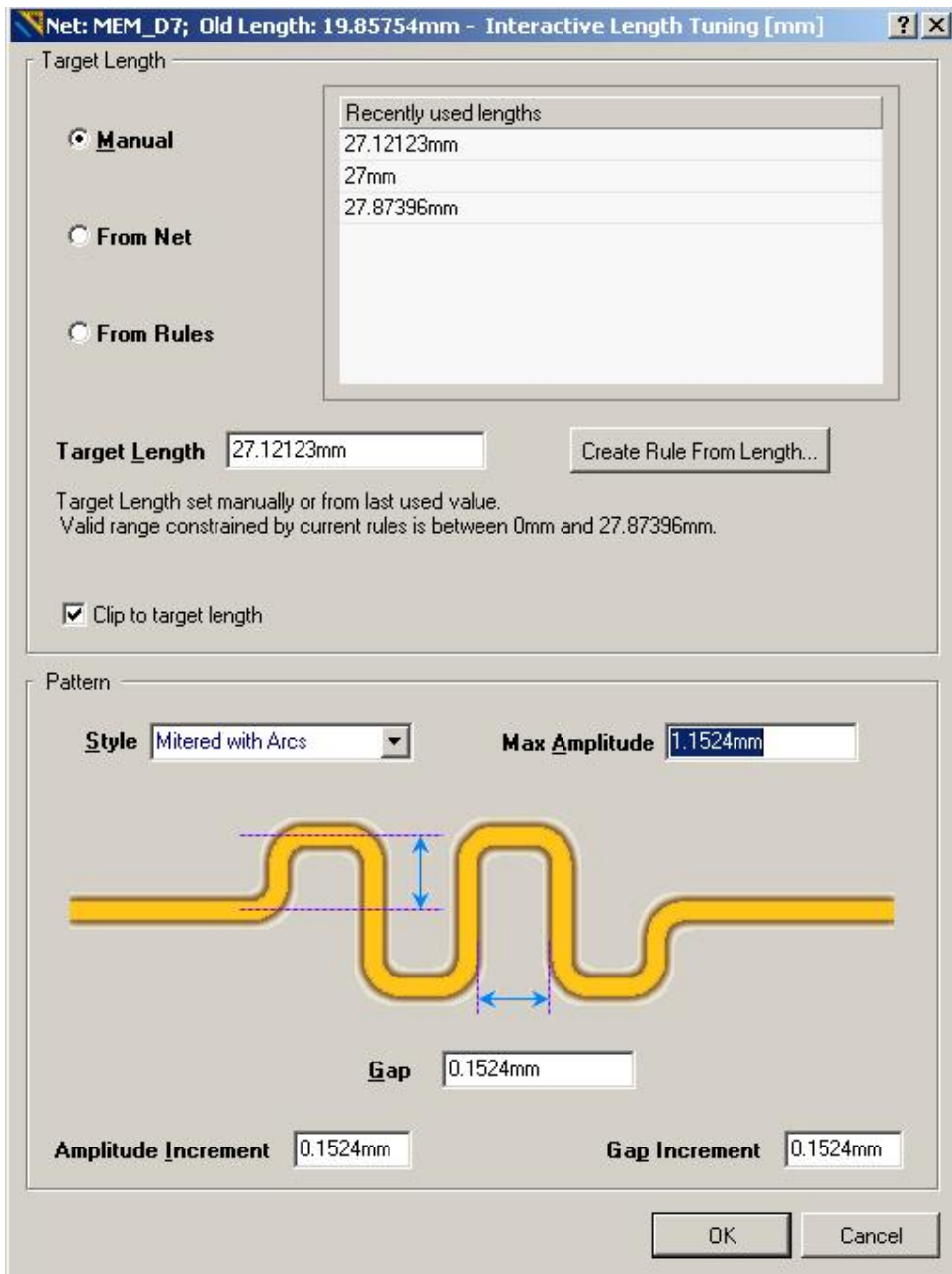
二. 布线

在布蛇行线时，只能在已经布好的线上修改，不能直接拉蛇线，所以得先布线，把所有 SDRAM Class 的网络用手工(不推荐用自动)的方式布完线，走线尽量的短，尽量的宽松，也就是说间距留大一点。应该把最长的那一根做为基准，把它尽量的布短一点。

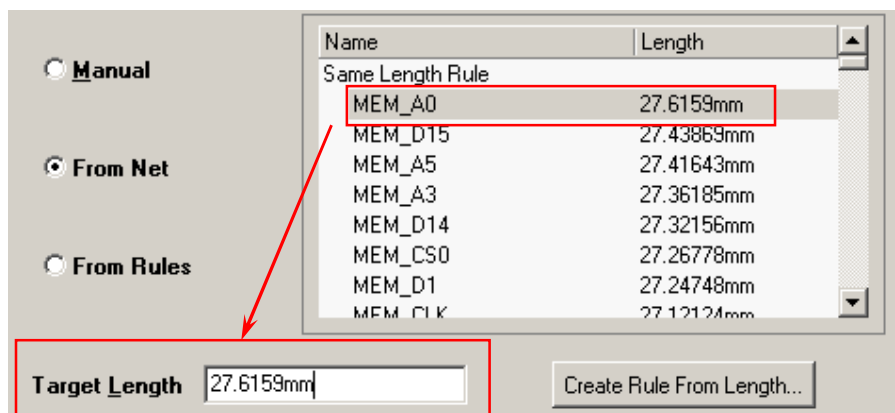


三. 走蛇行线等长

按 T , R 键，单击一根走线，再按 TAB 键，设置一下先

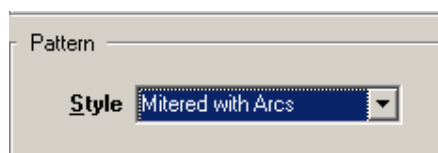
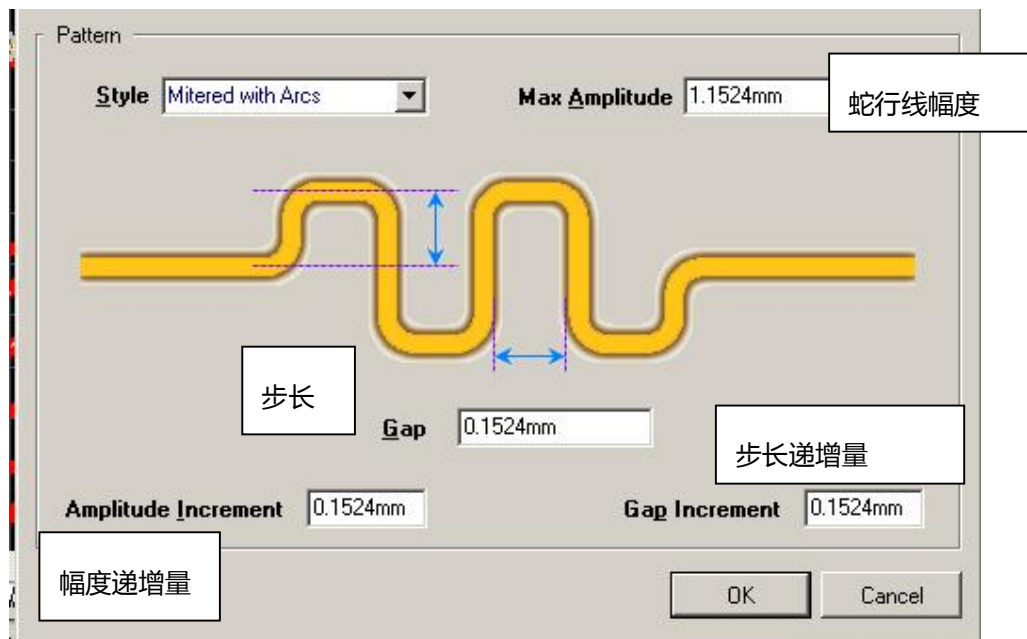


1. 选中 **From Net** 在右边的网络中，选中一根你想要长度的网络，一般选最长的那根



也就是说，以后的自动等长中，将会以些为基准，所有需等长的线将会跟它一样长。

2. 蛇行设置



这里为蛇行线的样式，可以根据自己的需要选择。

2. 布蛇行线的快捷键控制：

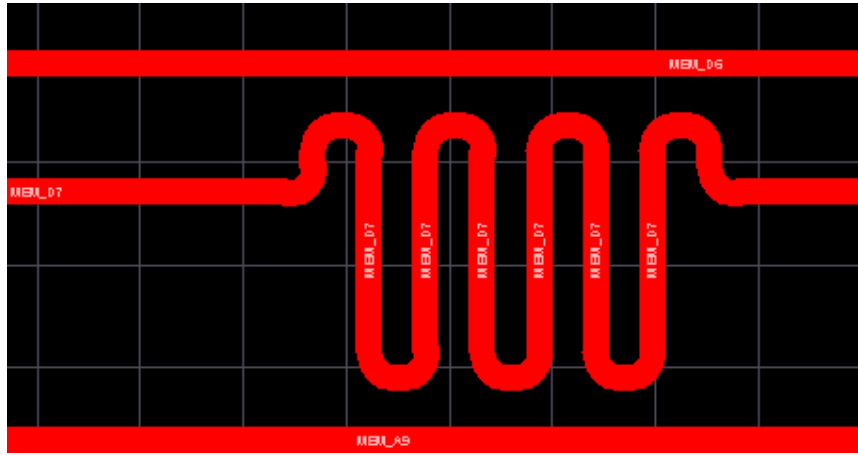
在布蛇行线时，按快捷键“1” “2” “3” “4” “，” “。” 可以在走线时随时控制蛇行线的形状。

快捷键： 1 与 2，改变蛇行线的拐角与弧度。

快捷键： 3 与 4 改变蛇行线的宽度。

快捷键： ， 与 。 改变蛇行线的幅度。

了解了这些，就可以开始布蛇行线了，单击 OK 退出设置，在刚才那条线上，按装走线的方向，拉动鼠标，一串漂亮的蛇行线就出来了。



规定了蛇线的长度，在拉蛇线时，就不用在乎到底走了多长，总之，拉到蛇线不再出现为止，在有些空隙大的地方，就可以按“逗号”与“句号”键来控制幅度的大小。

四. 检查网络长度

布完线后，按 R , L 输出报告，查看网络是否是等长的。

MGM_A2	Signal Layers Only	27.1212mm
MGM_A3	Signal Layers Only	27.3619mm
MGM_A4	Signal Layers Only	27.1212mm

OK，蛇行等长线搞定。

注，另外还可以自动等长，但那样出来的线条很难看，所以还是用手动的好。

五. PCB 设计学习论坛推荐 (众多好的 PCB 学习资料尽在其中)

中国联盟设计论坛 <http://bbspcb.ttsite.com/>

2008 年 6 月 29

古 风